

LE PETIT RÉPERTOIRE FORESTOIS...



2





Par l'intermédiaire de cette brochure, nous souhaitons mettre à disposition de la population, une documentation aussi claire et exhaustive que possible concernant les gardes, animations pour enfants, ainsi que les activités sportives organisées sur la commune.

Les informations contenues dans ce fascicule ont été bouclées en novembre 2013.

Malgré toute notre vigilance, des erreurs ou omissions ont pu se produire.

Nous remercions d'avance les responsables des organisations reprises dans cette revue de nous communiquer les changements éventuels afin que la prochaine édition soit encore plus pratique et complète.



EDITO

Chers parents et très chers enfants,

Nos jeunes, Votre confiance et Notre travail : une seule cause, un seul élan !

Trois années ont passé depuis la première édition du « Petit Répertoire Forestois ». Pendant tout ce temps, j'ai maintenu mes lignes directrices : tout mettre en œuvre pour que la place de l'enfant et surtout son bien-être, soient au centre des priorités.

Ceci n'est réalisable que si nous travaillons tous ensemble. Il va d'ailleurs de soi que votre participation est primordiale.

Le service ATL (Accueil Temps Libre) s'est efforcé de donner des pistes à toutes les personnes travaillant dans le domaine de l'enfance et au service extrascolaire pour élargir le panel d'activités à proposer à vos enfants tant dans le domaine sportif que culturel et artistique.

Conscient que les enfants sont affectés par différents facteurs de vies, qu'ils soient financiers, environnementaux ou dus à un logement inadapté et que le pouvoir d'achat ne cesse de diminuer, j'ai œuvré pour que la commune de Forest maintienne une dynamique qui favorise un équilibre social pour permettre à tout un chacun de pratiquer des activités multidisciplinaires via le service extrascolaire.

Pour vous aider dans vos recherches « le Petit Répertoire Forestois » a été repensé, modifié et amélioré pour mettre à votre disposition un nouvel outil « le Petit Répertoire Forestois 2 » avec des informations mises à jour et de nouvelles idées.

Je remercie l'ONE (Office de la Naissance et de l'Enfance) pour son aide financière au niveau des garderies scolaires ainsi que la commune de Forest qui finance la presque totalité du parascolaire, des plaines et des stages de vacances.

En espérant pouvoir répondre aux besoins de vos enfants, je vous souhaite de trouver ce à quoi ils aspirent dans cette brochure.

Ahmed QUARTASSI
Echevin de l'Accueil Temps Libre
Au nom du collège des Bourgmeestre et Echevins





Table des matières.....	4
Trucs et astuces.....	6
Garderies scolaires	12
Soutien scolaire.....	20
Crèches et maisons d'enfants.....	24
Activités sportives	32
Associations culturelles	46
Maisons de quartier.....	52
Mais aussi	56
Accueil temps libre (ATL)	60

COMMENT UTILISER CETTE BROCHURE ?

Ce répertoire reprend les milieux d'accueil présents sur Forest qui proposent, entre autres, des activités en matière d'accueil extrascolaire.

Il propose différentes animations organisées par des associations privées ou des organismes publics dont l'activité existe au moment de la réalisation de cette brochure, ainsi que des informations permettant de réduire le coût de ces dernières.

Par accueil extrascolaire, il faut comprendre toutes les activités accessibles aux enfants âgés de 2,5 ans à 12 ans telles que les animations autonomes encadrées, éducatives, culturelles ou sportives, et ce, durant leur temps libre.

Les périodes visées sont donc :

- le temps avant et après l'école et le temps de midi
- le mercredi après-midi
- le week-end
- les congés scolaires

Par ailleurs, dans ce répertoire figurent également les associations qui proposent des activités qui nécessitent la présence des parents. Le but consiste ici à également proposer et faire connaître cette forme d'accueil.



Il propose une classification des milieux d'accueil par secteur d'activité (voir table des matières ci-contre).

Pour chaque activité, vous trouverez les critères suivants :

- nom de l'association ou de l'organisme
- type d'accueil, d'association, de club ...
- adresse du lieu où se déroule l'activité proposée
- téléphone du responsable ou de la personne de contact
- courriel du responsable ou de la personne de contact
- site web (facultatif)
- responsable ou personne de contact
- type de public visé : âge, sexe ou autre
- période où l'activité est proposée
- budget à titre informatif
- description et commentaires qui reprennent le contenu principal des animations à la portée des enfants de 2,5 à 12 ans.

Les activités proposées pour un autre public ne sont donc pas mentionnées spécifiquement.

Ce document n'a pas la prétention d'être exhaustif.

Aussi, si vous ne faites pas partie de ce répertoire et que vous souhaitez vous faire connaître, n'hésitez pas à prendre contact avec l'administration communale de Forest en vous adressant auprès du service Accueil Temps Libre (ATL) :

Monsieur Gino Van Bockstaele
Coordinateur ATL
Rue du curé, 2 - 1190 Forest
02/370.22.38
giv@forest.irisnet.be





L'ACTIVITÉ EXTRASCOLAIRE IDÉALE POUR VOTRE ENFANT

Pour faire les bons choix, voici 5 conseils essentiels.

1. Laissez votre enfant décider

Bien sûr, vous avez votre mot à dire vu que c'est vous parents qui organisez la vie de famille.

Demandez-lui ce qu'il aimerait faire et puis pesez avec lui le pour et le contre.

L'enfant pourra pratiquer une activité qui lui plaît et qui lui permettra de s'amuser, de décompresser et de s'épanouir après l'école.

Si votre enfant désire faire deux activités pensez bien à votre organisation quotidienne. Avez-vous suffisamment de temps vous et votre enfant ? Ne serez-vous pas trop fatigué en fin de semaine ? Si non pourquoi pas ? Un bon duo peut être aussi un sport et une activité artistique.

2. Faites-le essayer avant de choisir

Si c'est possible, l'idéal est une séance d'essai avant de vous engager pour une année entière.

Informez-vous aussi auprès d'autres parents sur la façon dont se déroule l'activité.

3. L'activité ne doit pas être une contrainte

Si votre enfant pratique un sport pour le fun, le défoulement, pour apprendre à jouer en équipe, il n'aura pas forcément envie qu'on le pousse à la compétition. Bien sûr, s'il est réellement doué pour une activité, cela vaut le coup de se pencher sur la question. Mais l'avis et les envies de votre enfant sont à respecter en premier lieu. Et pour cela, il faut en parler avec lui. Le but n'est pas d'en faire un champion à tout prix. L'objectif, c'est son épanouissement personnel. Le plaisir prime sur tout le reste.

4. L'activité peut l'aider à grandir

Si votre enfant est timide, un cours de théâtre ou de cirque lui permettrait d'apprendre à devenir plus sûr de lui. Une démarche qui l'amènera à progresser et à s'épanouir dans une activité passionnante.

Autre exemple : un enfant qui adore le dessin... l'inscrire à un cours de peinture, d'arts graphiques, ou de sculpture... lui fera découvrir différentes techniques pour vivre sa passion à fond.



Ne rentrez pas dans les stéréotypes (la danse pour les filles, le foot pour les garçons). Laissez choisir votre enfant. Un cours de yoga pourra très bien convenir à un enfant stressé.

5. Laissez-lui aussi le temps de s'arrêter

Tout comme nous, les enfants ont besoin de se poser, de rêver, de faire une pause, de se mettre « en veille ». Ils sont tellement sollicités tout au long de la journée qu'ils ont besoin par moment de ne « rien faire » ou simplement de jouer calmement. De cette manière, il développe son imaginaire, il crée, il invente et surtout il rêve... Laissez-lui ces moments !

Comme son nom l'indique, il s'agit d'une activité « extra » scolaire, un petit plus après l'école qui lui permettra avant tout de vivre une expérience, de se sociabiliser, et d'apprendre de nouvelles valeurs.

CHOISIR UNE ACTIVITÉ ?

L'athlétisme

est le sport multidisciplinaire par excellence et qui sert de base à tous les autres.

Il convient à tous les enfants, offre un choix varié de disciplines qui permet aux enfants de ne pas se lasser.

Il développe la vitesse (sauts et sprints), la détente (saut en hauteur, en longueur), la force (lancer), la coordination (sauts, courses de haies, lancers), l'endurance cardiovasculaire (course de fond).

L'âge recommandé pour l'initiation à la course et aux sauts est de 8 ans.

Le football

est un sport d'équipe qui développe la vitesse, l'endurance, la détente (sauts), la coordination et l'adresse.

Il développe l'esprit d'équipe, le respect de l'adversaire, le fair play, permet de se dépenser à fond et d'apprendre à mieux coordonner ses gestes.

L'âge recommandé pour débiter est de 6 ans.





Le basket-ball

Un sport qui favorise l'esprit d'équipe et la sociabilité.

Il développe la vivacité (démarrages rapides et dribbles), l'endurance (courses et accélérations), la détente (sauts), l'adresse et la coordination (passes et tirs).

Ce sport convient très bien aux enfants de grande taille, complexés par leur taille. Il les aide à avoir une plus grande maîtrise de leur corps dans l'espace.

L'âge pour commencer est de 5 ans.

La danse

est l'activité préférée des filles quel que soit le style (classique, modern jazz, danse africaine, hip hop, salsa, rock...)

Elle améliore le sens de l'équilibre, la coordination, la tonicité musculaire, la souplesse, le sens du rythme et permet l'éveil musical.

Elle convient à tous les âges : il y a de la baby danse, et de la danse pour les seniors. Cependant certains style conviennent plus à l'âge de l'entrée en primaire: la danse classique vers 5/6 ans et pour les premiers acquis techniques vers 7/8 ans.

C'est un bon sport pour le dos qui s'adresse aussi aux enfants qui ont une mauvaise image de leur corps.

L'escrime

est un sport de combat qui comprend trois disciplines : le sabre, l'épée et le fleuret. Elle développe la vitesse d'exécution, la précision du geste, la coordination et la tonicité musculaire.

C'est un bon sport pour la concentration et le contrôle de soi : il faut être précis, concentré et savoir se contrôler. Ce sport permet d'y arriver.

L'âge recommandé est de 7/8 ans pour l'initiation, 8/12 ans pour les premiers acquis techniques.

La gymnastique

la discipline diffère selon le sexe. Les filles travaillent quatre activités (gym au sol, saut de cheval, poutre et barres asymétriques) et les garçons en ont six (gym au sol, cheval d'arçon, saut de cheval, barres fixes, barres parallèles et anneaux).



La gymnastique développe la souplesse, la coordination, la tonicité musculaire et la force.

Le bon âge pour commencer est de 7 ans pour les exercices qui mettent en œuvre la souplesse et de 10 ans pour les exercices qui demandent de la force.

La natation

est le sport complet par excellence ! Il permet de pratiquer d'autres sports comme le water-polo, la planche à voile, le canoë-kayak, l'aviron et la natation synchronisée. Elle développe la musculation, l'endurance cardio-vasculaire, la souplesse articulaire et musculaire.

On peut commencer très jeune, dès 1 an (bébés nageurs) et à partir de 4 ans pour l'initiation.

Le judo

est un art martial et un sport de combat.

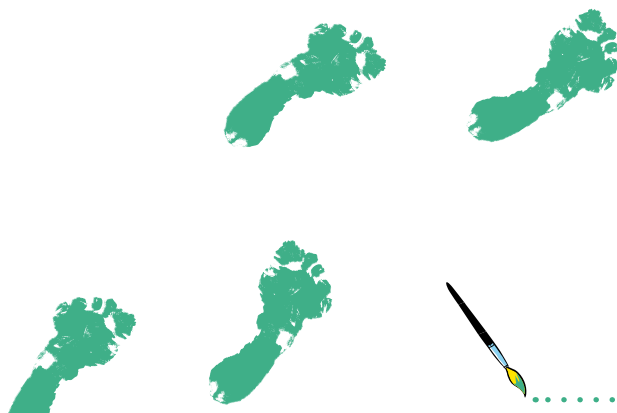
Il développe la force, la souplesse, l'endurance et la coordination. C'est un sport qui convient bien aux bagarreurs car il permet de canaliser leur agressivité et aide aussi les enfants plus réservés à avoir confiance en eux.

Le bon âge pour commencer se situe vers 6 ans.

Le tennis

est un sport individuel et un sport d'équipe. Il développe l'endurance, la vitesse, la coordination et la précision, met en jeu la notion de position du corps par rapport à un objet extérieur. Il développe les réflexes et améliore la concentration.

On peut commencer le mini-tennis vers 5 ans.





INTERVENTIONS FINANCIÈRES POUR ALLÉGER LA FACTURE :

Via la mutuelle

Toutes les mutuelles accordent une intervention financière pour les enfants qui participent à des activités extrascolaires.

Le montant, les conditions et les démarches à effectuer dépendent d'une mutuelle à l'autre.

Voici quelques exemples des avantages offerts par les mutualités situées sur Forest et ses environs.

- **La mutualité socialiste** : 25 € par an et par personne dans le coût de l'affiliation auprès d'un club, de sport, quel que soit l'âge !
 - ↳ Documents à présenter : l'attestation de la mutuelle, dûment complétée par le club ou une attestation originale du club, portant les mêmes mentions.
- **Euromut** : 15 € par an et par enfant dans les frais d'inscription à un club sportif ou 30 € par an si l'IMC (indice de masse corporelle) est supérieur à 25 ou pour les enfants si leur courbe de croissance (percentile) est supérieur à 85 (produire un certificat médical attestant l'IMC ou le percentile).
 - ↳ Documents à présenter : attestation d'euromut (formulaire standard) dûment complétée ou une copie de la carte de membre, de l'attestation d'inscription ou de la preuve de paiement.
- **La mutualité chrétienne** : 35 € par an et par enfant pour les frais d'inscription à un club de sport, un centre sportif ou un stage sportif de minimum 3 jours.
 - ↳ Documents à présenter : le formulaire de demande d'intervention « Sport » de la mutuelle dûment complété.
- **La mutualité neutre de la santé** : 30 € par an et par personne pour l'affiliation à un club sportif quel que soit l'âge de la personne !
 - ↳ Documents à présenter : une preuve d'affiliation et de paiement d'un droit d'inscription et le formulaire pré-imprimé de la mutuelle dûment complété.
- **Partena** : 40 € par an et par enfant pour l'affiliation à un club de sport.
Pour les stages, les camps scouts, patro et classes vertes 90 € par an et par enfant. Jusqu'à 40% de réduction sur les séjours organisés par leurs partenaires BDK (stages de vacances) et vacances vivantes.



- ↳ Documents à présenter : le formulaire demande d'intervention de la mutuelle dûment complété et l'attestation de l'organisateur.
- **la mutualité libérale** : 25 € par an et par enfant pour les frais d'inscription ou d'abonnement à un club sportif agréé.
 - ↳ Documents à présenter : attestation « sport » de la mutuelle dûment complété.
- **Via les contributions** : Vous pouvez faire valoir maximum 11,20 € par jour de garde et par enfant de moins de 12 ans (ou de moins de 18 ans en cas de handicap lourd) pour l'année 2012 (exercice d'imposition 2013).

Exemple :

Frais de garde payés en 2012 pour un enfant ayant atteint l'âge de 12 ans le 16 novembre 2012.

(75+40) jours à 4,20, soit 483 €

5 jours à 13,50 €, à limiter à 11,20 €, soit 56 €

30 jours à 7,60 €, soit 228 €

25 jours à 0 € puisque l'enfant a 12 ans

Total à mentionner au code 1384-71 : 767 €

TOTAL DU MONTANT POUR DEDUCTION :

4.20 €x (75 jours+40 jours) = 483 €

13.50 €/jour à limiter à 11.20 € soit 11.20 € x5 jours= 56 €

7.60 € x 30 jours=228 €

TOTAL : 767 € à déduire.

La réduction d'impôt s'élève à 45% de cette somme.

- **Via le CPAS** : sous certaines conditions, propres à chaque CPAS, il est possible d'obtenir une aide pour différents types d'activités.
- **Via le service d'aide à la jeunesse** : (SAJ) une aide est possible mais chaque cas est étudié par une personne en charge du dossier.
- **Via la STIB** :

La STIB est gratuite pour les enfants de moins de 12 ans.
Visites de musées, petites balades en Forêt de Soignes... Lors de leurs activités extrascolaires, les enfants sont parfois amenés à prendre les transports en commun. Savez-vous que la STIB est entièrement gratuite pour les enfants de moins de 12 ans ? Pour les moins de 6 ans, il suffit qu'ils soient accompagnés par un adulte en possession d'un titre de transport en règle.
Pour les enfants de 6 à moins de 13 ans, les parents doivent faire la demande dans un bureau de la STIB.





GARDERIES SCOLAIRES RESEAU COMMUNAL

ECOLE N°3 (HORIZON)

1

Ecole communale fondamentale

✉ Rue Timmermans, 53-55

☎ 02/343.48.64 - Fax : 02/344.70.97

@ secretariat.3265@ens.irisnet.be - forest.ecole3@gmail.com

Enfants de 2,5 à 12 ans

Avant et après l'école, durant le temps de midi et le mercredi après-midi

Coût : 13,50 € /mois ou 19 € avec le mercredi après-midi

Surveillance des enfants, soutien scolaire et activités culturelles encadrées

ECOLE N°6 (Les Bruyères)

2

Ecole communale fondamentale

✉ Rue Jef Devos, 55

☎ 02/344 61 21 - Fax:02/346.88.24

@ dir.bruyeres.forest@prim.cfwb.be

Enfants de 2,5 à 12 ans

Avant et après l'école, durant le temps de midi et le mercredi après-midi

Coût : 13,50 €/mois ou 19 € avec le mercredi après-midi

Activités culturelles, artistiques, sportives encadrées et soutien scolaire

ECOLE DU VIGNOLE

3

Ecole communale fondamentale

✉ Avenue de Monte-Carlo, 91

☎ 02/344.69.89

@ ec000236@adm.cfwb.be

Enfants de 2,5 à 12 ans

Avant et après l'école, durant le temps de midi et le mercredi après-midi

Coût : 13,50 €/mois ou 19 € avec le mercredi après-midi

Surveillance des enfants, soutien scolaire et activités culturelles encadrées.



ECOLE ARC-EN-CIEL 4

Ecole communale fondamentale

✉ Avenue du Globe, 40
☎ 02/347.06.99 - Fax: 02/347.40.61
@ aecforest@gmail.com - ec000254@adm.cfwb.be
🌐 www.aecforest.be

Enfants de 2,5 à 12 ans

Avant et après l'école, durant le temps de midi et le mercredi après-midi

Coût : 13,50 €/mois ou 19 € avec le mercredi après-midi

Matin-midi : activités autonomes encadrées. Après les cours : activités diverses intérieures ou extérieures (selon le temps). Mercredi après-midi : organisation d'ateliers divers (lecture, chants, cuisine, bricolages, psychomotricité,...)

ECOLE N°9 5

Ecole communale fondamentale

✉ Rue du Monténégro, 159
☎ 02/538.38.58
@ ec00037@adm.cfwb.be

Enfants de 2,5 à 12 ans

Avant et après l'école, durant le temps de midi et le mercredi après-midi

Coût : 13,50 €/mois ou 19 € avec le mercredi après-midi

Surveillance des enfants, soutien scolaire et activités culturelles encadrées.

ECOLE N°12 (Sept Bonniers) 6

Ecole communale fondamentale

✉ Avenue des Sept Bonniers, 210
☎ 02/343.55.53 - Fax: 02/343.08.29
@ 7bonniers@ens.irisnet.be

Enfants de 2,5 à 12 ans

Avant et après l'école, durant le temps de midi et le mercredi après-midi

Coût : 13,50 €/mois ou 19 € avec le mercredi après-midi

Surveillance des enfants, soutien scolaire et activités culturelles encadrées





ECOLE N°13 (Les Marronniers) enseignement individualisé de type 8..... 7

Ecole communale primaire spécialisée de type 8

✉ Avenue Zaman, 57

☎ 02/343.73.71 - Fax: 02/343.70.02

@ ecolesmarronniers@ecoles.cfwb.be

Enfants de 6 à 13 ans (primaire)

Avant et après, l'école durant le temps de midi et le mercredi après-midi

Coût : 13,50 €/mois ou 19 € avec le mercredi après-midi

Sorties dans les parcs, jeux, activités intergénérationnelles, bricolages, natation et visites diverses

ECOLE N°14 (La Cordée) enseignement individualisé de type 1 et 2 8

Ecole communale fondamentale

✉ Rue du Dries, 27

☎ 02/376.23.40

@ ec000376@adm.cfwb.be

Enfants de 6 à 12 ans

Avant et après l'école, durant le temps de midi et le mercredi après-midi

Coût : 13,50 €/mois ou 19 € avec le mercredi après-midi

Sorties dans les parcs, bricolages, cuisine, jeux de ballons et de raquettes, danse,...

Annexe: «PAVILLON DES TILLEULS»

Enseignement maternel individualisé de type 1 et 2

✉ Avenue des Familles, 25

☎ 02 376 54 39



GARDERIES SCOLAIRES RESEAU LIBRE

ECOLE LE TREMLIN

9

Enseignement spécialisé pour enfants sourds, malentendants ou présentant un retard de langage

✉ Rue de Lusambo, 35
☎ 02/332 50 44 - 0473/68 29 78
@ ec000237@skynet.be
🌐 www.ecole-le-tremlin.be

Enfants de 2,5 ans à 13 ans

De 7h45 à 16h (temps scolaire)

Coût : gratuit

Rééducation et apprentissage via des méthodes adaptées aux enfants à besoins spécifiques.

ECOLE BETH AVIV

10

Ecole libre fondamentale

✉ Avenue Molière, 123
☎ 02/347.37.19 - Fax: 02/346.47.27
@ info@beth-aviv.org
🌐 www.beth-aviv.org

Enfants de 18 mois à 12 ans

Avant et après l'école, durant le temps de midi et mercredi après-midi

Coût : non communiqué

Différentes activités organisées uniquement pour les élèves de l'école : Sport, cuisine, éveil artistique (arts plastiques, musique, théâtre), football, mini-basket, krav Maga,...





ECOLE EN COULEURS a.s.b.l

11

Ecole libre fondamentale

✉ Rue Rodenbach, 37
☎ 02/343.86.44 - Fax: 02/346.78.67
@ ecoleencouleurs@gmail.com
🌐 www.ecoleencouleurs.be

Enfants de 2,5 à 12 ans

Avant et après l'école, durant le temps de midi et le mercredi après-midi

Coût : matin & midi: 20 €/an - après-midi: 1 €/h (0,75 €/h par fratrie)

Diverses activités visant la préservation d'une ambiance familiale et une réelle détente pour les enfants

ECOLE NOS ENFANTS

12

Ecole libre fondamentale

✉ Rue Meyerbeer, 15
☎ 02/344.08.84
@ dir.nosenfants.forest@prim.cfwb.be
🌐 www.ecolenosenfants.be

Enfants de 2,5 à 12 ans

Avant et après l'école, durant le temps de midi et le mercredi après-midi

Coût : 1 €/matin - 1,5 €/après-midi - 3 €/mercredi

Garderie scolaire organisée seulement pour les enfants de l'établissement

ECOLE SAINT-AUGUSTIN

13

Ecole libre fondamentale

✉ Avenue Saint Augustin, 16
☎ 02/345.89.39
@ saintaugustin.forest@skynet.be

Enfants de 2,5 à 12 ans

Avant et après l'école, durant le temps de midi et le mercredi après-midi

Coût : 1,90 €/jour - 3,25 €/mercredi après-midi

Surveillance des enfants, soutien scolaire et activités culturelles encadrées.



ECOLE SAINTE-ALENE

14

Ecole libre fondamentale

✉ Avenue Kersbeek, 7
☎ /Fax: 02/376.72.39 - GSM: 0478/25.22.27
@ ec000243@adm.cfwb.be

Enfants de 2,5 à 12 ans

Avant et après l'école, le mercredi après-midi et durant les réunions de parents

Coût : 1,25 €/jour - 2,50 €/mercredi après-midi

Surveillance et soutien scolaire

ECOLE SAINT-ANTOINE

15

Ecole libre fondamentale

✉ Rue Pierre Decoster, 21
☎ 02/538.25.21 - Fax: 02/538.50.44
@ st.antoine.forest@skynet.be

Enfants de 2,5 à 12 ans

Avant et après l'école, durant le temps de midi et le mercredi après-midi

Coût : 1 €/matin - 1,50 €/soir - 2 €/mercredi

Surveillance des enfants, soutien scolaire, activités culturelles encadrées et études organisées.

ECOLE SAINTE-URSULE

16

Ecole libre fondamentale

✉ Avenue des Armures 39
☎ 02/347.11.67
@ ste.ursule@skynet.be

Enfants de 2,5 à 12 ans

Avant et après l'école, durant le temps de midi, le mercredi après midi et durant les congés scolaires

Coût : 10 €/mois (garderie du matin) - 2 €/mercredi après-midi + études

Surveillance et soutien scolaire





ECOLE SAINT-DENIS

17

Ecole libre fondamentale

✉ Chaussée de Bruxelles, 217

☎ 02/343.04.78

@ dirisdars@hotmail.com

Enfants de 2,5 à 12 ans

Avant et après l'école, durant le temps de midi et le mercredi après-midi

Coût : 2,5 €/jour - 5 €/mercredi après-midi

Surveillance des enfants tous les jours. Soutien scolaire les lundis, mardis et jeudis après-midi. Activités culturelles encadrées durant les mercredis et vendredis

INSTITUT SAINT-CURE D'ARS

18

Ecole libre fondamentale

✉ Avenue de Haveskercke 25

☎ 02/376.81.51

@ dirisdars@hotmail.com

Enfants de 2,5 à 12 ans

Avant et après l'école et durant le temps de midi

Coût : 2 €/jour

Surveillance des enfants tous les jours, soutien scolaire les lundis, mardis et jeudis après-midi







APOMSA

1

Ecole des devoirs

✉ Rue de Fierlant 2
☎ 02/544.07.30 - 0488/211.663
@ apomsa.forest@gmail.com
Mr Ibrahim SOUHAIB

Enfants de 6 à 12 ans

Ecole des devoirs: période scolaire (du lundi au vendredi) de 16h à 18h et le mercredi de 14h à 16h. Activités culturelles encadrées:

Coût : 30 €/an par enfant - 40 € pour deux enfants - 50 € pour trois

L'association propose un travail pédagogique et social à travers, notamment un soutien scolaire, des rattrapages et de la remédiation.

ADMITIS

Soutien scolaire - Cours particuliers à domicile

✉ Chaussée de Waterloo, 391 - 1050 Ixelles
☎ 078/15.55.00
@ pedagogie@admitis.be
🌐 www.admintis.be
Mr Jean-Marie THIBAULT

Élèves de l'enseignement primaire et secondaire

Coût : 28 €/heure

Organisation de cours particuliers à domicile pour les élèves de l'enseignement primaire et secondaire. Possibilité d'organiser des séances pour groupes de 3 personnes. Entretien individuel préalable à la mise en place des cours.



HABITAT ET RENOVATION

2

Association culturelle - Ecole des devoirs

✉ Square de la Madelon, 13

☎ 02/332.54.57

@ bempt.pcs@skynet.be

Mme Camille DEMONGE

Enfants de 6 à 12 ans

Les lundis, mardis et jeudis de 15h30 à 17h30

Coût : gratuit

Dans le cadre de cette activité le partenariat vise à apprendre à l'enfant à s'organiser et à devenir autonome. Il lui propose une aide aux devoirs. Les enfants peuvent rejoindre les différents ateliers après avoir terminé leurs devoirs. Les différents modules proposés sont les suivants: calligraphie, mathématique, français, néerlandais, histoire, géographie, internet.

UNE MAISON EN PLUS

3

Ecole des devoirs - Maison de quartier

✉ Boulevard de la 2^{ème} armée Britannique, 27

☎ 02/349.82.40

@ unemaisonenplus@hotmail.com - info@unemaisonenplus.be

🌐 www.unemaisonenplus.be

Mme Colette SWAELENS

Enfants de moins de 15 ans

Avant et après l'école, durant le temps de midi, le mercredi après-midi et durant les congés scolaires

Coût : 35 €/an

Maison de quartier et école des devoirs accueillant les enfants entre 1 et 15 ans dans le cadre de diverses activités avant et après l'école, durant les mercredis après-midi et les congés scolaires





AL MALAK

4

Ecole des devoirs

✉ Chaussée de Neerstalle, 48/50

☎ 02/376.74.36 - 0485/690.837

@ almalakasbl@yahoo.fr

Mme Samira AZEEBAL

Enfants de 6 à 12 ans

Tous les jours après les heures scolaires

Coût : 65 €/an

Le centre culturel Al Malak propose aux enfants un soutien scolaire de qualité assuré par une équipe pédagogique expérimentée. Le programme du centre ne se limite pas au suivi scolaire des enfants mais le dépasse en leur proposant un ensemble d'activités et d'ateliers ludiques et sportifs.

ENTRAIDE ET CULTURE

5

Ecole des devoirs

✉ Avenue Van Volxem, 525

☎ 02/539.43.60

@ entraideculture@skynet.be

🌐 www.entraideetculture.be

Mr Julien VAN ISACKER

Enfants de 6 à 12 ans

Avant et après l'école, le mercredi après-midi

Coût : à demander

Aide aux devoirs scolaires, goûters, ateliers créatifs





PARTENARIAT MARCONI

6

Ecole des devoirs

✉ Rue Vanden Corput, 47
☎ 02/343.86.49 - Fax: 02/343.75.24
@ pm@partenariatmarconi.be
🌐 www.partenariatmarconi.be
Mr Sina FROUGHI

Enfants de 6 à 18 ans

Après l'école, les mercredis après-midi et durant les congés scolaires

Coût : 35 €/an pour l'école des devoirs
45 € pour les activités du mercredi, gratuit pour celles du vendredi

Maison de quartier avec école des devoirs, des activités le mercredi après-midi (artistiques, sportives,...) et durant les vacances scolaires dont un camp en juillet.

IRDECOF

7

Ecole des devoirs

✉ Rue Jean-Baptiste Vanpé, 26/2
☎ 02/303.80.85 - 0487/358.650
@ irdec.cof@telenet.be

Enfants de 10 à 18 ans

Après l'école, le mercredi après-midi, le samedi et durant les congés scolaires

Coût : à demander

Activités socioculturelles, visites d'expos et de lieux culturels, cours de langues, d'informatique et de remédiation.

MAISON DES JEUNES DE FOREST

8

Soutien scolaire

✉ Avenue Willemans Ceupens, 7
☎ 02/346.24.48 - GSM: 0479/97.56.66
@ mj_forest@yahoo.com
Mr Ali BOULAYOUN

Enfants de 6 à 12 ans

Coût : gratuit





CRÈCHES ET PRÉGARDIENNATS COMMUNAUX

LE BERCAIL FORESTOIS 1

✉ Avenue de Fléron, 3
☎ 02/376.52.00 - Fax : 02/331.61.64
@ crechebercail@skynet.be

Enfants de 0 à 36 mois (capacité: 48 enfants)

Du Lundi au vendredi de 7 à 18h

Prix en fonction du barème ONE (lié au revenu mensuel net du ménage)

LE BERCAIL FORESTOIS (ANNEXE) 2

✉ Rue du Dries, 23
☎ 02/376.06.46

Enfants de 0 à 36 mois (capacité: 12 enfants)

Du lundi au vendredi de 7 à 18h

Prix en fonction du barème ONE (lié au revenu mensuel net du ménage)
Inscription au Bercaïl Forestois

LE TOBOGGAN 3

✉ Avenue Victor Rousseau, 157
☎ 02/343.91.54
@ crechetoboggan@skynet.be

Enfants de 0 à 36 mois (capacité: 18 enfants)

Du lundi au vendredi de 7 à 18h

Prix en fonction du barème ONE (lié au revenu mensuel net du ménage)



LA RUCHE

4

✉ Rue Vanden Corput, 44
☎ 02/344.78.41
@ crecheruche@skynet.be

Enfants de 0 à 36 mois (capacité: 36 enfants)

Du lundi au vendredi de 7 à 18h

Prix en fonction du barème ONE (lié au revenu mensuel net du ménage)

LES LUTINS FORESTOIS

5

✉ Rue Jef Devos, 47
☎ 02/344.74.73
@ crechelutinforestois@skynet.be

Enfants de 0 à 36 mois (capacité: 66 enfants)

Du lundi au vendredi de 7 à 18h

Prix en fonction du barème ONE (lié au revenu mensuel net du ménage)

LES MARMOTS

6

✉ Avenue des Sept Bonniers, 155
☎ 02/344.82.14
@ crechemarmots@skynet.be

Enfants de 0 à 36 mois (capacité : 32 enfants)

Du lundi au venredi de 7 à 18h

Prix en fonction du barème ONE (lié au revenu mensuel net du ménage)





LES BOUT'CHICS 7

Prégardiennat

✉ Avenue Besme, 115

☎ 02/343.65.78

@ crecheboutchics@skynet.be

Enfants de 18 à 36 mois (capacité: 20 enfants)

Du lundi au vendredi de 7 à 18h

Coût : en fonction du barème ONE (lié au revenu mensuel net du ménage)

PREGARDIENNAT «LES CHENAPANS» 8

Prégardiennat

✉ Rue des Primeurs, 20

☎ 02/345.48.01

@ crechechenapans@skynet.be

Enfants de 18 à 36 mois (capacité: 24 enfants)

Du lundi au vendredi de 7 à 18h

Coût : en fonction du barème ONE (lié au revenu mensuel net du ménage)

L'ouverture de la crèche aura lieu dans le courant de l'année 2014 CRÈCHE M2E (Maison de l'Emploi) 9

✉ Rue de la station, 19

☎ 02/370.26.58

☎ 02/370.22.91 (Service de la Petite Enfance)

Enfants de 0 à 3 ans (capacité d'accueil de 36 places)

La crèche de la M2E est répartie en 3 sections dont un tiers des places seront réservés aux parents engagés dans un parcours d'insertion socioprofessionnelle.

La crèche se situe au rez-de-chaussée et au 1^{er} étage d'un bâtiment de style passif.



MAISONS D'ENFANTS

LES BEBES DES ANNEES 2000..... 10

Maison d'enfants

✉ Rue Prosper Matthys, 24

☎ 02/346.27.21

@ bebe2000@scarlet.be

Enfants de 0 à 6 ans

Du lundi au vendredi de 7h30 à 19h

Coût : varie chaque année

BEBE BOOP 11

Maison d'enfants

✉ Avenue Maréchal Joffre, 127

☎ 02/345.67.01

@ info@bebeboop.be

🌐 www.bebeboop.be

Enfants de 0 à 3 ans (capacité : 24 enfants)

Du lundi au vendredi de 7h30 à 18h

Coût : varie en fonction du nombre de jours et de la fréquentation mensuelle

BA DA BOUM 12

Maison d'enfants

✉ Avenue d'Uccle, 24

☎ 02/346.11.02

Enfants de 0 à 3 ans

Du lundi au vendredi

Coût : non communiqué





LA HALTE ACCUEIL «LES P'TI PLUS» 13

Halte-Accueil

✉ Boulevard de la 2^{ème} Armée Britannique, 27

☎ 02/349.82.40

@ garderie@unemaisonenplus.be

🌐 www.unemaisonenplus.be

Enfants de 1 à 3 ans

Du lundi au vendredi de 8h00 à 17h00

Coût : en fonction du barème ONE (lié au revenu mensuel net du ménage)

Accessible aux habitants du quartier et prioritairement au public dont un des deux parents suit une formation en insertion socioprofessionnelle

LE BALLON ROUGE a.s.b.l.

Accueillantes conventionnées

✉ Bld de l'Abattoir 27 - 1000 Bruxelles (siège social)

☎ 02/219.64.09

@ direction@ballonrouge.be

Enfants de 0 à 3 ans

Permanence téléphonique le mardi matin de 9h30 à 12h pour les nouvelles inscriptions

Coût : en fonction du barème ONE (lié au revenu mensuel net du ménage)

Accueillantes conventionnées reconnues et agréées par l'ONE
Appeler pour connaître l'accueillante la plus proche





LE CHEVALIER WILLIAM LAPIN a.s.b.l. 14

Maison d'enfants

✉ Rue Roosendael, 106

☎ 02/346.66.22

@ lechevalierwilliamlapin@gmail.com

Enfants de 0 à 3 ans

Du lundi au vendredi de 8 à 18h

Coût : non communiqué

LES SEPT NAINS 15

Maison d'enfants

✉ Avenue du Domaine, 17 bte 5

☎ 02/345.54.37

Enfants de 0 à 3 ans (capacité : 15 enfants)

Du lundi au vendredi de 7h30 à 18h

Coût : en fonction du nombre mensuel de jours de fréquentation

MAISON EN COULEURS 16

Maison d'enfants

✉ Avenue Everard, 20

☎ 02/347.25.37

Enfants de 0 à 3 ans (capacité : 15 enfants)

Du lundi au vendredi de 7h45 à 18h

Coût : 500 €/mois (temps plein)





LES BALLADINS

17

Maison d'enfants

✉ Rue Roosendael, 175

☎ 02/347.55.61

@ lesballadins@skynet.be

Enfants de 0 à 3 ans

Du lundi au vendredi de 7h30 à 18h

Coût : en fonction du barème ONE (lié au revenu mensuel net du ménage)

AUX BEBES RIEURS

18

Maison d'enfants

✉ Avenue Ulysse, 29

☎ 02/347.62.00

Enfants de 0 à 3 ans

Du lundi au vendredi de 7h30 à 18h30

Coût : 490 €/mois (5 jours/semaine) - 475 €/mois (4 jours/semaine) - 460 €/mois (3 jours/semaine) - 420 €/mois (2 jours/semaine) - 35 €/journée







HALL DES SPORTS VAN VOLXEM..... 1



- ✉ Avenue Van Volxem 391
pour la liste des sports (adultes) voir via le site de la commune de Forest
- 🌐 www.forest.irisnet.be (rentrer dans l'onglet sport, complexes sportifs, clubs sportifs)

ACTIVITE JEUNES MINI-FOOT

Mini-foot

☎ 0485/448.914
Mr TALHI Abdelmalik

Dimanche de 10 à 12h

LE PAS ASBL

Boxe

☎ 0477/251.627
Mr Omar BERGALLOU

Samedi de 16 à 18h

ASBL EL HIKMA

Mini-foot à partir de 6 ans

☎ 0484/056.780
Mr MOISE

Dimanche de 12 à 14h



SCHENLONG KANDA KICKBOXING

Kickboxing

☎ 0484/121.876

Mr Mohamed BEN ALI et Mr Mohamed RAOUASSI

Enfants à partir de 6 ans

Lundi de 18 à 20h, vendredi de 18 à 20h30 et samedi de 15 à 16h

Coût : 2,5 €/cours - 10 €/an d'assurance

TOKYO GYM

Self-défense (à partir de 6 ans)

☎ 0473/509.475

Mr Nordine MAHLA

Samedi de 13 à 15h

Coût : 45 €/an pour l'assurance

TAE KWON DO MUDUKWAN FOREST

Arts Martiaux

☎ 0485/28.06.86

@ abdelkader.zrouri@hotmail.com - info@zrouri.com

🌐 www.zrouri.com

Mr Abdelkader ZROURI

Enfants à partir de 6 ans

Mardi - mercredi de 18 à 20h - samedi de 15 à 17h

Coût : non communiqué

Le Tae Kwon Do est un art martial coréen séculaire présentant des aspects philosophiques, sportifs.



Garderies scolaires

- 1 ECOLE N° 3
- 2 ECOLE N° 6
- 3 ECOLE DU VIGNOBLE
- 4 ECOLE ARC-EN-CIEL
- 5 ECOLE N° 9
- 6 ECOLE N° 12
- 7 ECOLE N° 13 Les Marronniers
- 8 ECOLE N° 14 La Cordée
- 9 ECOLE LE TREMLIN
- 10 ECOLE BETH AVIV
- 11 ECOLE EN COULEURS a.s.b.l
- 12 ECOLE NOS ENFANTS
- 13 ECOLE SAINT-AUGUSTIN
- 14 ECOLE SAINTE-ALENE
- 15 ECOLE SAINT-ANTOINE
- 16 ECOLE SAINTE-URSULE
- 17 ECOLE SAINT-DENIS
- 18 INSTITUT SAINT-CURE D'ARS

Associations culturelles

- 1 REMUA
- 2 CENTRE CULTUREL OMAR KHAYAM
- 3 THÉÂTRE DE MILLEVIE
- 4 LA MAISON DE QUARTIER SAINT ANTOINE
- 5 PCS BEMPT - HABITAT ET RENOVATION
- 6 LA GALETTE ASBL
- 7 CISU
- 8 PAS MOI ASBL
- 9 UNE MAISON EN PLUS
- 10 FONDATION RENE POUILLARD
- 11 WIELS
- 12 CENTRE CULTUREL POLONAIS

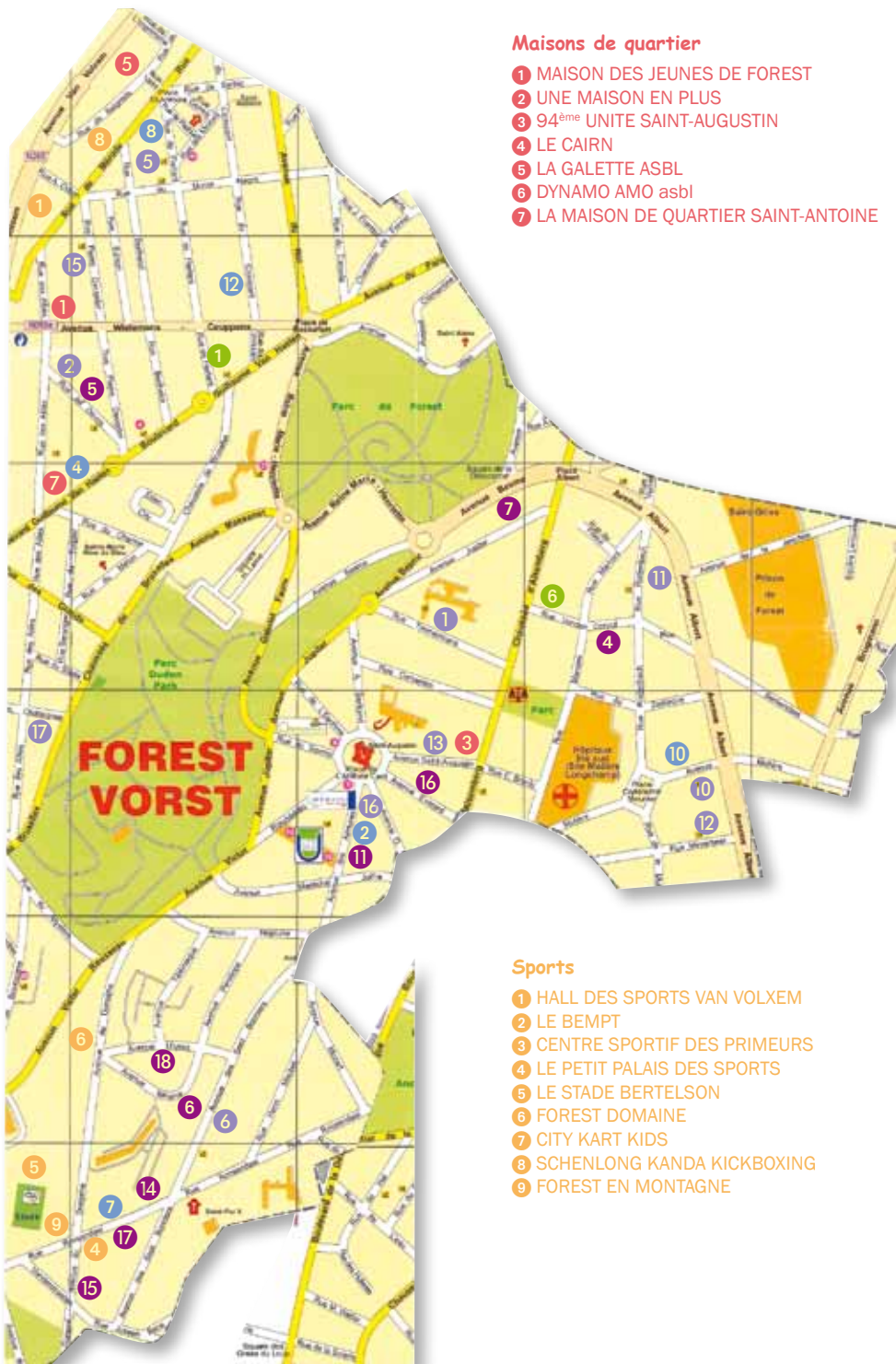
Soutien scolaire

- 1 APOMSA
- 2 HABITAT ET RENOVATION
- 3 UNE MAISON EN PLUS
- 4 AL MALAK
- 5 ENTRAIDE ET CULTURE
- 6 PARTENARIAT MARCONI
- 7 IRDECOF
- 8 MAISON DES JEUNES DE FOREST

Crèches et préguardiennats

- 1 LE BERCAIL
- 2 LE BERCAIL (ANNEXE)
- 3 LE TOBOGGAN
- 4 LA RUCHE
- 5 LES LUTINS
- 6 LES MARMOTS
- 7 LES BOUT'CHICS
- 8 LES CHENAPANS
- 9 M2E
- 10 LES BEBES DES ANNEES 2000
- 11 BEBE BOOP
- 12 BA DA BOUM
- 13 LES P'TI PLUS
- 14 LE CHEVALIER WILLIAM LAPIN
- 15 LES SEPT NAINS
- 16 MAISON EN COULEURS
- 17 LES BALLADINS
- 18 AUX BEBES RIEURS





Maisons de quartier

- 1 MAISON DES JEUNES DE FOREST
- 2 UNE MAISON EN PLUS
- 3 94^{ème} UNITE SAINT-AUGUSTIN
- 4 LE CAIRN
- 5 LA GALETTE ASBL
- 6 DYNAMO AMO asbl
- 7 LA MAISON DE QUARTIER SAINT-ANTOINE

Sports

- 1 HALL DES SPORTS VAN VOLXEM
- 2 LE BEMPT
- 3 CENTRE SPORTIF DES PRIMEURS
- 4 LE PETIT PALAIS DES SPORTS
- 5 LE STADE BERTELSON
- 6 FOREST DOMAINE
- 7 CITY KART KIDS
- 8 SCHENGLONG KANDA KICKBOXING
- 9 FOREST EN MONTAGNE



AÏKIDO TRADITIONNEL

✉ Rue van Soust, 35 - 1070 Bruxelles (siège)

☎ 0494/57.53.67

@ flosdeburgos@hotmail.com

Mr Roberto JUNCO

Enfants à partir de 6 ans

Lundi et jeudi de 20 à 22h et samedi de 10 à 12h

Coût : 1 mois d'essai gratuit. 15 €/mois (10 €/mois pour les enfants forestois) + 15 €/an d'assurance

MINI-FOOT

Mini-foot

☎ 0484/96.23.15

Mr Abdessamad OUARTASSI

Enfants de 10 à 15 ans

Samedi de 10 à 15h

Coût : gratuit

IBN MESSAOUD

Mini-foot

☎ 0477/64.32.17

@ noreddina@telenet.be

🌐 www.ibnoumassaoud.be

Enfants de 8 à 12 ans

Dimanche de 16 à 18h

Coût : gratuit



COMPLEXE SPORTIF DU BEMPT

2



- ✉ Boulevard de la 2^{ème} Armée Britannique, 600
Pour la liste des sports (adultes) voir via le site de la commune de Forest
- 🌐 www.forest.irisnet.be (rentrez dans l'onglet sport, complexes sportifs, clubs sportifs)

RUGBY CLUB FOREST

☎ 0476/995.018
 @ sabrina.janssens@skynet.be
 🌐 www.rugbyclubforest.be
 Mme. Sabrina JANSENS

Enfants à partir de 5 ans

Mercredi et vendredi de 18h15 à 20h et samedi de 9h45 à 12h

Coût : 140 €/an assurance comprise

L'équipe motivée et expérimentée pour avoir un long et riche passé d'administrateurs, responsables ou encore d'entraîneurs, s'est efforcée et s'efforce de défendre les valeurs rugbyistiques premières : le respect, la fraternité, l'esprit collectif.

RUGBY CLUB DE FOREST FEMININ

☎ 0476/995.018
 Mme Sabrina JANSENS





ROYALE ASSOCIATION SPORTIVE MACCABI ASBL

Football pour enfants à partir de 5 ans

☎ 0475/28.72.72 - 015/28.63.30

🌐 www.maccabibrussels.be

Mr SILBER Serge

Le mercredi et le vendredi après-midi

Coût : 360 € pour le premier joueur, 320 € pour le deuxième joueur, 300 € pour le troisième joueur de la même famille (cotisation 2013-2014)

FC FOREST

Club de Football

☎ secrétariat : 0498/19 73 98

☎ cafétariat : 02/332 26 04

@ fcforest@hotmail.com

🌐 www.fcforest.be

Mr Manuel MENACHO

Enfants à partir de 5 ans

A partir de 17h30 et le week-end

Coût : 275 €/saison pour les enfants jusqu'à 9 ans et 350 €/saison pour les jeunes à partir de 9 ans (comprenant un pack sportif : maillot, short, bas et training)

Pratique du sport, entraînement et compétition. Participation à divers tournois.
NOUVEAU : équipe féminine à partir de 16 ans 275 € par saison

JEUNES SPORTIFS FORESTOIS DE FOOTBALL

Academy à partir de 2014 pour enfants à partir de 7 ans

☎ 0485/565.169

Mr Mohamed MABTOUL



CENTRE SPORTIF DES PRIMEURS 3



- ✉ Rue des primeurs 20
Pour la liste des sports (adultes) voir via le site de la commune de Forest
- 🌐 www.forest.irisnet.be (rentrez dans l'onglet sport, complexes sportifs, clubs sportifs)

MEDINA

Mini-foot pour enfants de 6 à 21 ans

☎ 0484/716.154
Mr Rachid BAIROUK

RAPID FOREST

Tennis de table

☎ 0477/82.64.95
@ rapidforest@gmail.com
🌐 www.rapidforest.be
Mr Jacques MALFROID

Enfants à partir de 8 ans

Lundi soir après 19h

Coût : 50 €/an

Tennis de table de compétition. Activités durant toute l'année scolaire, les lundis soirs après 19h et pendant les congés scolaires le lundi à la même heure.





HANSIK TAEKWONDO ACADEMY FOREST

Club sportif

✉ Chaussée de Bruxelles, 40 - 1190 Forest (Siège)

☎ 0485/76.28.48

Mr Jamal BOUTOUIL

Enfants à partir de 4 ans

Jeudi de 18h30 à 20h et dimanche de 10 à 11h30 (pour les enfants) et de 11h30 à 13h (pour les plus grands)

Coût : 20 €/mois (30 €/mois pour 2 enfants) - 50 € pour l'assurance

FA BARCA DE FOREST

Mini-foot

☎ 0485/96.73.32

@ taoufikelmaimouni@hotmail.com

Pour les enfants de 8 à 14 ans

Le mercredi de 19 à 20h

Coût : gratuit





LE PETIT PALAIS DES SPORTS

4



✉ Rue Roosendael 2

Pour la liste des sports(adultes) voir via le site de la commune de forest

🌐 www.forest.irisnet.be (rentrer dans l'onglet sport, complexes sportifs, clubs sportifs)

ASSOCIATION SPORTIVE SAINT-AUGUSTIN ASSA

Basket-ball pour enfants de 7 ans jusqu'à 12 ans

☎ Gsm : 0476/24.07.03 Mr Norbert INDESTEGH

@ info@saintaugustin-basket.be

🌐 www.saintaugustin-basket.be

Trésorier Mr Philippe BROUWERS tel : 0476/63.73.97

Coût : 100 €/an pour un enfant, prix dégressif pour les suivants

Le club souhaite promouvoir l'éducation morale et physique de ses membres au moyen de la pratique du sport amateur tel que le basket-ball

OLYMPIC CLUB DE BRUXELLES FOREST ASBL

Gymnastique olympique

☎ Gsm : 0476/702.690

Mme De KEUKELEIRE Joëlle

Pour enfants à partir de 5 ans et demi

Les lundis et les mercredis

Coût : 20 € par mois





ROYALE FORESTOISE GYMNASTIQUE

Gymnastique

☎ 0475/94.77.38

@ maternajacky@skynet.be

🌐 www.royaleforestoise.be

Mr Jacky MATERNA

Enfants à partir de 3 ans

Mercredi et vendredi de 17 à 20h et samedi de 9h30 à 12h

Coût : samedi de 9h30 à 10h30: 125 €/an - samedi de 10h30 à 12h: 155 €/an - 15 € d'affiliation

Le club offre la possibilité d'apprendre la gymnastique sportive avec une orientation selon le niveau de force et d'aptitude. Il permet également de suivre des cours de danse-jazz et psychomotricité pour les 3 à 5 ans. Les enfants sont encadrés par des entraîneurs de gymnastique tous diplômés ou étudiants en éducation physique.

THE BLACK DEVILS VORST ASBL

Basket pour enfants à partir de 14 ans

☎ 02/376.79.13

Mr Gérard FORGET

Coût : 100 €/an comprenant assurances, licences et frais d'arbitrage

Le club propose un entraînement spécifique par groupe d'âge et la pratique du Basket-ball





LE STADE BERTELSON

5



✉ Avenue du Globe 46

Pour la liste des sports (adultes) voir via le site de la commune de forest

🌐 www.forest.irisnet.be (rentrez dans l'onglet sport, complexes sportifs, clubs sportifs)

CENTRE SPORTIF LA FORESTOISE ATHLETISME

Athlétisme

☎ 0474/79.44.39 - 0474/90.03.97

@ info@cslaforestoise.be

🌐 www.cslaforestoise.be

Mr Marcel FRECOURT

Pour enfants à partir de 6 ans

Mardi, mercredi, jeudi et vendredi de 18 à 19h30 - Dimanche de 10 à 12h

Coût : 175 € la première année - 150 € les années suivantes

Découverte et initiation à toutes les disciplines de l'athlétisme (course, saut, lancer, ...)

ROYALE ASSOCIATION SPORTIVE MACCABI ASBL

Football pour enfants à partir de 5 ans

☎ 0475/28.72.72 - 015/28.63.30

🌐 www.maccabibrussels.be

Mr SILBER Serge

Le mercredi et le vendredi après-midi

Coût : 360 € pour le premier joueur, 320 € pour le deuxième joueur, 300 € pour le troisième la même famille (cotisation 2013-2014)



AUTRES ENDROITS

FOREST DOMAINE

6

Tennis

✉ Avenue du Domaine, 150

☎ 02/347.64.29

@ forestdomaine@gmail.be

Mr Alain NAVIAUX

Enfants à partir de 4 ans

Mercredi et vendredi de 16 à 19h et samedi de 9 à 16h

Coût : hiver : 235 € pour le baby-tennis de 4 à 6 ans (22 semaines) à partir de 6 ans 345 €

Été : environ 105 € pour le baby-tennis (prix de 2013!!)

CITY KART KIDS

7

✉ Square Emile des Grees du Loup, 5A

☎ 02/332.36.96 - 02/332.36.72

@ info@citykart.com

🌐 www.citykart.com

Enfants à partir de 1m30

Mercredi de 14 à 17h - Samedi et dimanche de 10 à 14h

Coût : 13 à 20 € selon la session

City Kart Kids propose des activités variées en relation directe avec le karting et cela dès 4 ans comme : la théorie, le pilotage, la mécanique, la sécurité routière, la conduite sur sols durs, mouillés, gelés. Elle propose également des périodes de stages pendant les congés scolaires qui offrent aux enfants en plus des activités de base, une palette large d'activités annexes comme patinage, plaine de jeux, jeux vidéos, football, visite de musées, de la caserne des pompiers, etc ...



SCHENLONG KANDA KICKBOXING

8

Tennis

✉ Rue de Mérode, 355

☎ 0484/121.876

Mr Mohamed BEN ALI et M. Mohamed RAOUASSI

Enfants à partir de 6 ans

Lundi de 18 à 20h, vendredi de 18 à 20h30 et samedi de 15 à 16h

Coût : 2,5 €/cours - 10 €/an d'assurance

FOREST EN MONTAGNE

9

Club sportif

✉ Rue Roosendael, 5/5

☎ 0486/30.13.71

Secrétaire : Mme RAMBEAUX Chantal

Enfants de 2,5 à 12 ans

Gymnastique : mardi et vendredi de 15h30 à 17h (école 12)

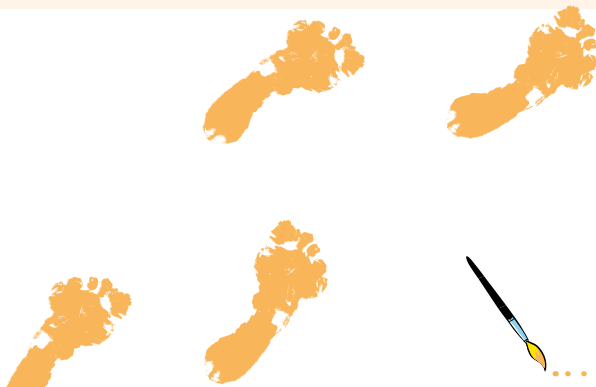
Psychomotricité : samedi de 9h30 à 11h30

Basket-Ball : mercredi de 12h30 à 13h30 et vendredi de 15h30 à 16h30

Natation : lundi de 15h30 à 18h (avec le «ramassage» du bus)

Coût : entre 65 et 140 € en fonction du nombre d'heures et de l'activité pratiquée

L'association propose différentes activités récréatives pour les enfants par catégorie d'âge : la psychomotricité pour les enfants de 2,5 à 5 ans, la gymnastique sportive pour les 5 à 12 ans et la natation pour les 3 à 12 ans.





REMUA ASBL

1

Ateliers musicaux

✉ Rue Saint-Denis, 136

☎ 02/537.74.48 - GSM: 0484/62.08.23

🌐 www.remua.be

Responsable : Mme Sarah GOLDFARB

Personne de contact : Mme Clarisse SPIES

Enfants de 3 à 12 ans

CENTRE CULTUREL OMAR KHAYAM ASBL

2

Centre d'expression de la créativité

✉ Avenue des Armures, 45

☎ 02/513.20.43

🌐 www.ccokhayam.magusine.net

Mme Nora BOUHJAR

Enfants de 6 à 12 ans

Activités organisées en partenariat avec les écoles en demande. Pas de lieu spécifique d'activité.

THEÂTRE DE MILLEVIE

3

Association culturelle

✉ Avenue de Monte-Carlo, 61

☎ 02/343.74.08

Mme Patricia VAN GEIRT

Enfants à partir de 5 ans

Durant les congés scolaires

Coût : environ 105 € pour 10 séances (pour les ateliers)



LA MAISON DE QUARTIER SAINT ANTOINE 4

Maison de quartier - Association culturelle

✉ Bld Guillaume Van Haelen, 83
(siège social rue de Fierlant, 2 en travaux jusque fin 2014)

☎ 02/534.20.40 - 02/534.58.98(fax)

Mme Annie SHADARI

Enfants de 4 à 16 ans et adultes

Du lundi au vendredi de 15h30 à 17h30 et durant les congés scolaires de 10 à 18h

PCS BEMPT - HABITAT ET RENOVATION..... 5

Association culturelle - Ecole des devoirs

✉ Square de la Madelon, 13

☎ 02/332.54.57

Mme Camille DE MONGE

Enfants de 6 à 14 ans

Mercredi de 13 à 17h30

Coût : 0,50 €/ enfant et par animation

LA GALETTE ASBL 6

Centre d'expression de la créativité

✉ Avenue Van Volxem, 231

☎ 0497/44.40.62

Mme Véronique BOUCHER

Enfants de 0 à 10 ans

Coût : 40 €/heure (collectivité)

L'association propose des animations autour d'un livre en lien avec des activités artistiques (peinture, initiation musicale).





CONGREGATION ISRAELITE SEPHARADE UNIFIEE .. 7

Centre culturel

✉ Rue Roosendaël, 154

☎ 02/346.34.87 - Fax: 02/346.34.87

Mr Salomon BENEZRI

Enfants à partir de 6 ans

Samedi après-midi : activité ponctuelle en fonction des saisons et de la demande
Participation financière non-obligatoire

PAS MOI ASBL 8

L'association organise dans la bibliothèque communale des animations pour les enfants à partir de 4 ans

✉ Rue de Mérode, 331-333

☎ 02/343.87.38 - 02/534.50.87

Enfants à partir de 4 ans

Vendredi de 17h à 18h

Coût : gratuit

Ateliers de lecture créative. On écoute des histoires lues à haute voix par une comédienne.

UNE MAISON EN PLUS 9

Ecole des devoirs - Association culturelle - Maison de quartier

✉ Boulevard de la 2^{ème} Amée Britannique, 27

☎ 02/349.82.40

Mme Colette SWAELENS

Enfants de moins de 15 ans

Avant et après l'école, durant le temps de midi, le mercredi après-midi et durant les congés scolaires

Coût : mercredi après-midi: 30 €/an, une semaine de stage : 20 €, une semaine de camp : 50 €



FONDATION RENE POUILLARD

10

Centre d'expression de la créativité

✉ Avenue Molière, 101

☎ 02/343.21.25

Enfants de 9 à 17 ans

Samedi de 14h30 à 17h - Sur rendez-vous

Coût : en fonction du matériel utilisé

Cette association d'art chrétien permet aux jeunes de développer leur créativité au départ d'un atelier pilote via, soit sa filière d'arts plastiques et graphiques, soit par l'audiovisuel.

WIELS

11

Ateliers créatifs

✉ Avenue Van Volxem, 354

☎ 02/340.00.52 - Fax: 02/340.00.59

🌐 www.wiels.org

Enfants de 7 à 11 ans (max 12 enfants) réservation nécessaire.

Chaque mercredi (sauf vacances scolaires) de 14 à 17h

Coût : sept. à déc. 150 €/ janv. à juin 200 €

WIELS

11

Stages de vacances

✉ Avenue Van Volxem, 354

☎ 02/340.00.52 - Fax: 02/340.00.59

🌐 www.wiels.org

Enfants de 6 à 12 ans (à partir de la première primaire)

De 9h00 à 16h00 (accueil dès 8h30 et garderie jusqu'à 17h00).

Coût : 120 €/semaine - 100 € si forestois





CENTRE CULTUREL POLONAIS.....

12

Centre culturel

✉ Rue du Croissant, 68

☎ 02/534.54.34 - 0477/29.30.24

Mme Zenon LUPINA

Enfants à partir de 2 ans

Tous les jours, mais en fonction des activités proposées

Coût : en fonction des activités





MAISON DES JEUNES DE FOREST 1

Maison de quartier

✉ Avenue Willemans Ceupens, 7
☎ 02/346.24.48 - GSM: 0479/97.56.66
@ mj_forest@yahoo.com
Mr. Ali BOULAYOUN

Enfants à partir de 12 ans

Coût : gratuit !

UNE MAISON EN PLUS 2

Ecole des devoirs - Association culturelle - Maison de quartier

✉ Boulevard de la 2^{ème} armée Britannique, 27
☎ 02/349.82.40
@ unemaisonenplus@hotmail.com - info@unemaisonenplus.be
🌐 www.unemaisonenplus.be
Mme Colette SWAELENS

Enfants de 1 an à moins de 16 ans

Avant et après l'école, durant le temps de midi, le mercredi après midi et durant les congés scolaires

Coût : 45 €/ an pour l'animation et 60 €/an pour l'école des devoirs
Activités variées





94^{ème} UNITE SAINT-AUGUSTIN

3

Mouvement de jeunesse - Scoutisme

✉ Les Scouts - Rue de Dublin, 21 - 1050 Ixelles

☎ 02 508 12 00 - Fax: 02 508 12 01

Enfants de 6 à 18 ans

Le week-end

LE CAIRN

4

Maison de quartier

✉ Chaussée de Neerstalle, 323A

☎ 02/376.88.84

@ lecairn.coordination@hotmail.com

Enfants de 6 à 12 ans

Après l'école, les mercredis après-midi et durant les congés scolaires

Coût : max. 10 € pour une semaine d'activité - 1,5 €/mercredi à 2 € en cas de déplacement

Soutien scolaire mais aussi un «coup de pouce» pour les examens et pour apprendre à mieux s'organiser, prendre des notes, ranger ses cours,... Activités d'éveil (sportives, créatives,...) pour enfants et ados pendant les vacances.

Notes :





LA GALETTE ASBL

5

Animations

✉ Avenue Van Volxem, 231

☎ 0497/44.40.62

@ boucherlucienne@yahoo.be

Mme Véronique BOUCHER

Enfants de 6 à 12 ans

Durant toute l'année

Coût : 45 €/heure (collectivité)

Activités organisées en partenariat avec les écoles en demande. Pas de lieu spécifique d'activité.

DYNAMO AMO asbl

6

Maison de quartier

✉ Avenue Victor Rousseau, 300

☎ Secrétariat : 02/332.23.56

☎ Équipe Forest-Uccle : 0473/86.83.06 - 0473/73.68.80

@ dynamoamo@gmail.com

🌐 www.dynamoweb.be

Mr Philippe TOUSSAINT (directeur), Mme Hélène et Mr Sébastien (contacts)

De 0 à 18 ans

Permanence sociale du mardi au samedi, de 10h à 18h30 (variable)

Coût : varie selon les activités

Animations spontanées dans les espaces publics

Service d'aide à la jeunesse agréé : aide en milieu ouvert

Travail avec l'ICPP (Uccle)



LA MAISON DE QUARTIER SAINT-ANTOINE 7

Maison de quartier - Association culturelle

✉ Bld Guillaume Van Haelen, 83 (siège social rue de Fierlant, 2 en travaux jusqu'à la fin 2014)

☎ 02/534.20.40 - Fax: 02/534.58.98

@ info_mqsa@yahoo.fr

🌐 www.mqsa.be

Mme Annie SHADARI

Enfants de 4 à 16 ans et adultes

Du lundi au vendredi de 15h30 à 17h30 et durant les congés scolaires de 10 à 18h

Coût : gratuit sauf les mercredis (de 0,50 à 2 € selon les activités)

La maison de quartier offre la possibilité aux jeunes et aux adultes de jouir d'un espace de rencontre qui encourage la créativité par des ateliers divers (artistiques, pédagogiques,...), par la sensibilisation aux nouvelles technologies et à l'information. Elle compte un conseil des enfants et propose des sorties découvertes. Elle encourage la promotion et le soutien au développement local intégré du quartier Saint-Antoine dans une optique de travail communautaire, participatif, interculturel et intergénérationnel. Il existe un accueil de première de ligne pour aider les familles et aussi un soutien à la parentalité





ADMINISTRATION COMMUNALE DE FOREST 1

Parascolaire

☎ 02/370.22.18 - Fax: 02/370.22.96

@ sae@forest.irisnet.be

🌐 www.forest.irisnet.be

Enfants de 3 à 13 ans si fréquentent l'école fondamentale

Après l'école

Coût : voir site

Multiples activités : voir site

Stages de vacances

☎ 02/370.22.18 - Fax: 02/370.22.96

@ sae@forest.irisnet.be

🌐 www.forest.irisnet.be

Enfants de 3 à 13 ans si fréquentent l'école fondamentale

Une semaine pendant les vacances de printemps et la dernière semaine complète d'août

Coût : voir site

Stages culturels et sportifs

Plaines de vacances

☎ 02/370.22.18 - Fax: 02/370.22.96

@ sae@forest.irisnet.be

🌐 www.forest.irisnet.be

Enfants de 2,5 à 13 ans si fréquentent l'école fondamentale

Pendant toutes les vacances scolaires

Redevance : voir site

Animations variées encadrées par des animateurs dont au moins 1/3 est breveté ainsi que des accueillants de garderie pour les lieux : voir site



L'ACADEMIE DE MUSIQUE, DE DANSE ET DES ARTS PARLES DE FOREST 2

Académie de musique

✉ Rue Timmermans 53/55

☎ 02/343.70.40 - 02/343.52.87 - 02/343.70.40(fax)

🌐 www.acaforest.be

Mme Catherine LAMBRECHT

Enfants à partir de 5 ans

Du lundi au vendredi après les heures de cours

BIBLIOTHÈQUE COMMUNALE DE FOREST 3

francophone

✉ Rue de Mérode, 331-333

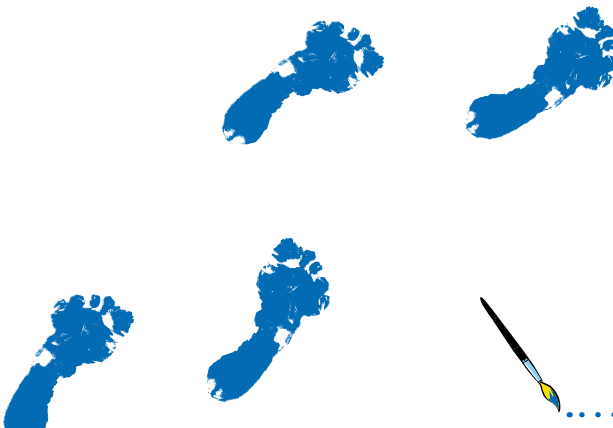
☎ 02/343.87.38 - 02/535.98.63 - Fax: 02/535.98.69

@ info@biblioforest.be

horaire d'ouverture : le mardi de 17 à 19h, le mercredi de 14 à 19h, le vendredi de 12 à 15h et le samedi de 9h30 à 13h30

La bibliothèque organise régulièrement des animations pour les enfants de 4 à 10 ans. Un espace public numérique est à disposition par périodes de 30 minutes et des cours d'informatique sont dispensés. Tél : 02/536.86.20

Coût : gratuit





STARDUST PARK

3

Plaine de jeux

✉ Avenue du Globe, 36
☎ 02/306.53.69 - 0477/800942
@ frederic@stardustpark.be
🌐 www.stardustpark.be

Enfants de 2 à 12 ans

Après l'école, le mercredi après-midi, le week-end et durant les congés scolaires

Coût : voir site internet

Stardust Park est un immense parc de jeux couvert de 4000 m², à mi-chemin entre une plaine de jeux et un parc d'attraction. On peut y fêter son anniversaire, s'amuser en toute sécurité avec ses amis. Kartings, autos-tamponneuses, bateaux bumpers, tour en train et château de 8 m de haut, folie, créativité, escalade, courses de bolides, labyrinthes,... sont quelques exemples de ce qui attendent les enfants.





Mais aussi



Editorial du Coordinateur de l'Accueil Temps Libre

Bienvenue dans le monde de l'Accueil des enfants durant leur Temps Libre.

Afin de répondre aux nombreuses demandes des parents et professionnels de l'enfance nous sommes heureux de vous proposer ce deuxième petit répertoire où sont reprises les différentes structures destinées à accueillir les enfants de 2,5 ans à 12 ans sur le territoire forestois.

Que vous cherchiez des « garderies » avant et après l'école, des associations culturelles ou encore des associations sportives, vous y trouverez une offre importante d'activités en tout genre.

Les responsables et leurs équipes veillent particulièrement à la qualité de l'encadrement et au contenu des animations dans le but d'offrir un accueil optimal aux enfants où leur bien-être, leur créativité, leur expression, leur épanouissement et leurs rêves sont au rendez-vous.

Cette brochure, fruit d'un travail de recherche et de récolte d'informations, s'adresse à vous à titre informatif.

N'hésitez donc pas à contacter l'organisme avant de vous rendre sur les lieux pour obtenir de plus amples informations.

Surfez également sur le tout nouveau portail internet www.bruxellestempstlibre.be

Ce site, simple à utiliser, vous permet de visualiser toute la panoplie d'activités disponibles en région bruxelloise. En quelques clics, vous trouverez rapidement une solution pour l'accueil de vos enfants, une information sur une structure d'accueil et ses activités.

Nous espérons que ce deuxième petit répertoire trouvera une place utile dans votre vie quotidienne, vous orientera au mieux dans la fixation de vos objectifs ainsi que dans les contacts que vous souhaitez établir et comblera au mieux les désirs de vos enfants.

Van Bockstaele Gino
Coordinateur ATL

Sabrina Sabach
Collaboratrice



ACCUEIL TEMPS LIBRE (ATL)

Échevin : Monsieur Ahmed OUARTASSI (PS)

☎ 02 370 22 09 - Fax: 02 370 26 19

@ aho@forest.irisnet.be

Coordinateur : Monsieur Gino VAN BOCKSTAELE

☎ 02/370.22.38 - Fax : 02/370.22.96

@ giv@forest.irisnet.be

Collaboratrice : Madame Sabrina SABACH

☎ 02/370.22.18 - Fax : 02/370.22.96

@ ssa@forest.irisnet.be

Horaire d'accès au public: du lundi au jeudi de 8h30 à 12h45
le vendredi de 8h30 à 11h45
et le mercredi de 13h45 à 15h45

L'ATL C'EST QUOI ? Ou kesako ???

C'est l'**ACCUEIL** qui est proposé aux enfants pendant leur **TEMPS LIBRE**.

Accueil

Par accueil il faut entendre toutes les activités qui encadrent vos enfants avant et après l'école, le mercredi après-midi et même pendant les week-ends et les vacances scolaires.

Temps

Du temps pour faire quoi ?

Tout ce que les enfants peuvent rêver ☺ :

des activités culturelles, créatives, du soutien scolaire, des stages mais aussi tous les sports ainsi que les associations, mouvements de jeunesse et bien d'autre encore ... Vous pouvez trouver des idées d'activités sur le site www.bruxellestempslibre.be ainsi que sur le site de l'ONE www.one.be .

Libre

Qui dit libre dit laisser à l'enfant le choix. Après tout c'est SON temps libre.

Les enfants sont déjà beaucoup sollicités pendant la journée et pendant leurs moments « libre » il est important qu'ils fassent des activités désirées et qui leurs font du bien.





Que vise le décret ATL ?

L'amélioration de l'accueil et l'épanouissement global des enfants.

L'ATL C'EST QUI ?



A QUOI SERT L'ATL ?

Les autorités de la commune de Forest soucieuse du bien-être des enfants s'est inscrite dans la logique du décret et de ce fait a dû s'impliquer dans une dynamique de qualité qui passe par la qualification du personnel, la formation continuée, les normes d'encadrement et à réaliser un état des lieux suivi d'une analyse des besoins de la population locale.

Ce qui a mené à la réalisation d'un programme de coordination locale pour l'enfance : le programme CLE (Coordination Locale pour l'Enfance) qui sert à travailler sur l'ensemble des besoins relevés dans l'état des lieux ainsi que la réalisation d'un plan d'action annuel suivi d'une évaluation.

LE COORDINATEUR !

Le coordinateur met en œuvre le programme CLE et aide à sa préparation.

- Il coordonne la réalisation de l'état des lieux.
- Il assure le lien entre tous les acteurs concernés.
 - Il impulse un travail de partenariat.
 - Il tient le secrétariat de la CCA.



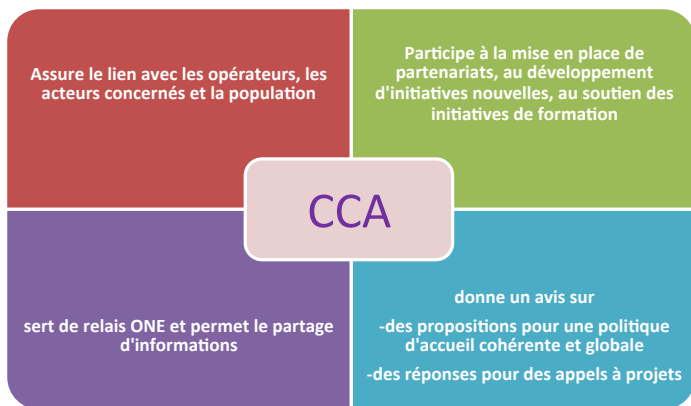
LA CCA :

La Commission Communale de l'Accueil est un organe de coordination qui est composé de différents acteurs qui œuvrent pour le bien-être des enfants.

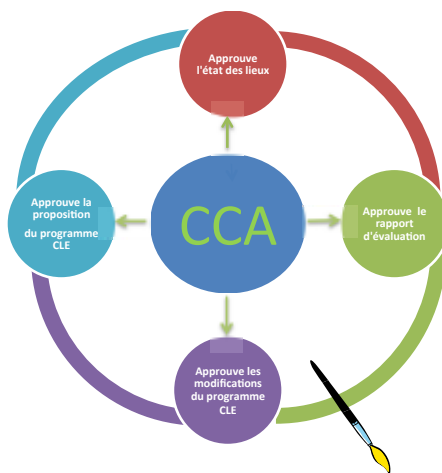
Ils donnent des avis et approuvent des missions qui entrent dans le programme de coordination locale pour l'enfance (CLE).

Tous les six ans, après les élections communales la CCA renouvèle ses membres en procédant à des élections.

La CCA est un lieu de rencontre, de concertation, d'échange et de coordination. Elle est compétente pour analyser tous les problèmes qui relèvent de l'accueil des enfants durant leur temps libre.

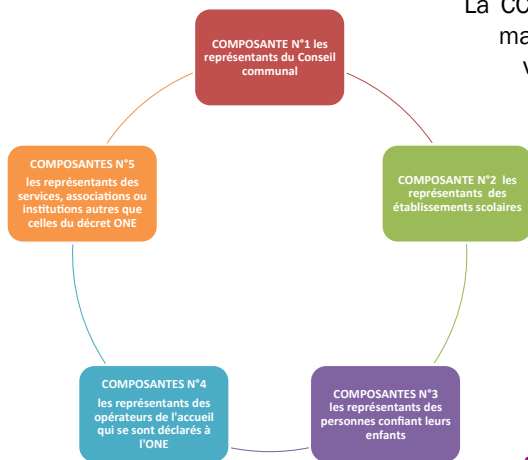


Elle formalise cela dans des actes :





Composition de la C.C.A



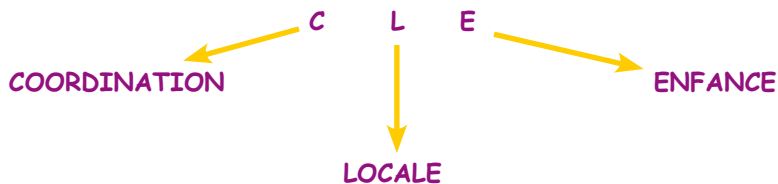
La CCA est composée de minimum 15 à maximum 25 membres effectifs ayant voix délibérative, répartis en 5 composantes.

Siègent également au sein de la CCA avec voix consultative : (Membres à part entière mais n'ayant pas droit de vote)

- le coordinateur ATL
- un représentant de la Région à laquelle appartient la commune
- un coordinateur accueil de l'ONE
- toute personne invitée par la CCA.
- Ils accompagnent les travaux de la C.C.A. en apportant leurs expériences et leurs expertises.

La liste des membres effectifs et suppléants est disponible sur le site communal : www.forest.irisnet.be

LE PROGRAMME CLE C'EST QUOI ?



C'est un programme de Coordination Locale pour l'Enfance relatif à une zone géographique déterminée, concerté au niveau local, ayant reçu un agrément, mis en œuvre sous l'égide de la commune et qui vise le développement d'initiatives existantes et si nécessaire, la création de nouvelles initiatives qui rencontrent tout ou partie des besoins révélés par l'état des lieux.



Ce programme permet à la commune de dresser un bilan de l'accueil des enfants de 2,5 à 12 ans durant leur temps libre, tant sur le plan quantitatif que qualitatif. Il détermine des objectifs et des actions concrètes pour cinq ans : de 2011 à 2016. Il permet aussi aux opérateurs agréés de recevoir des subsides de l'ONE sous certaines conditions.

Afin de rendre le programme CLE plus concret, le décret prévoit deux outils indispensables

- Le plan d'action annuel : chaque année, la CCA se fixe quelques objectifs/projets à réaliser.
- Le rapport d'évaluation : en fin d'année, la CCA évalue les objectifs/projets réalisés.

Le programme CLE vise les périodes avant et après l'école, les mercredis après-midi, les week-ends et les congés scolaires (avec une action obligatoire en semaine après l'école jusqu'à 17h30 au moins et qui dure 2 h).

SES OBJECTIFS SONT :

- L'épanouissement global des enfants par l'organisation d'activités de développement multidimensionnel, adaptées à leurs capacités et à leur rythme ;
- La cohésion sociale en favorisant l'intégration de publics différents dans un même lieu ;
- La facilitation et la consolidation de la vie familiale, notamment en conciliant vie familiale et professionnelle, en permettant aux personnes qui confient les enfants de les faire accueillir pour des temps déterminés dans une structure d'accueil de qualité ;
- La qualité de l'accueil.





Coordonnées complètes des coordinateurs ATL en Région bruxelloise (Novembre 2013)

ANDERLECHT

Administration Communale d'Anderlecht Service Jeunesse

- Emilie De Clercq
- ✉ Rue Ropsy Chaudron, 7 (pavillon) -
1070 Anderlecht
- ☎ 02/520.80.79
- @ edeclercq@anderlecht.irisnet.be

Service Enseignement

- Maud Rouspard
- ✉ Rue Georges Moreau, 7 -
1070 Anderlecht
- ☎ 02/558.08.87 - Fax : 02/522.17.19
- @ maud.rouspard@mail.be

BERCHEM-SAINTE-AGATHE

Coordination Accueil Temps Libre/ Service Accueil Extrascolaire de Berchem- Sainte-Agathe

- Céline Antoine-Moussiaux
- ✉ Avenue du Roi Albert, 19 -
1082 Berchem-Sainte-Agathe
- ☎ 02/464.04.87
- @ cantoine@1082berchem.irisnet.be

BRUXELLES

- Emmanuelle Caspers
- Aurore Margaro
- ✉ Avenue de l'Héliport, 56 -
1000 Bruxelles
- ☎ 02/204.00.04 / 05
Fax : 02/204.00.08
- @ Emmanuelle.caspers@brucity.be
- @ Aurore.margaro@brucity.be
- @ atl@brucity.be

EVERE

Département Education Loisirs Administration Communale d'Evere

- Fanchon Martens
- ✉ Square Hoedemaekers, 10 - 1140 Evere
- ☎ 02/247.62.47 - Fax : 02/248.07.69 -
GSM : 0498/58.86.46
- @ fmartens@evere.irisnet.be
- 🌐 <http://www.evere.be>

FOREST

Coordination ATL Commune de Forest

- Gino Van Bockstaele
- ✉ Rue du Curé, 2 - 1190 Forest
- ☎ 02/370.22.38 - Fax : 02/370.22.96 -
GSM : 0491/62.49.27
- @ giv@forest.irisnet.be

GANSHOREN

ASBL « Activités sportives, culturelles et de loisirs de Ganshoren »

- Frédérique Deppe
- ✉ Avenue Charles-Quint, 140 -
1083 Ganshoren
- ☎ 02/464.95.73 - Fax : 02/465.73.73
- @ fdeppe.atl@outlook.com

IXELLES

Service Jeunesse neuvième direction

- Sandra Defauw
- ✉ Chaussée d'Ixelles, 168 - 1050 Ixelles
- ☎ 02/515.69.04 - Fax : 02/515.69.05
- @ extrascolaire_xl@hotmail.com
- 🌐 <http://extrascola.ire.ixelles.be>



JETTE

Service Enseignement - Accueil extrascolaire

- Joëlle Bouffiuox
- ✉ Chaussée de Wemmel, 100 - 1090 Jette
- ☎ 02/422.31.83
- @ atljette@hotmail.be
- 🌐 <http://atljette.blogspot.be>

KOEKELBERG

- Aude Stordeur
- ✉ Place Van Huffel, 6 - 1081 Koekelberg
- ☎ 02/412.14.58 - Fax : 02/414.10.71
- @ astordeur@koekelberg.irisnet.be

MOLENBEEK

- Samira Ezzahti
- ☎ 0479/39-78-41
- Samir Amri
- ✉ Rue Tazieaux, 25 - 1080 Molenbeek et Fax : 02/410.19.27
- @ coordination.atl.molenbeek@hotmail.com
- 🌐 <http://www.molenbeek.be/fr/CAES/Index.htm>

SAINT-GILLES

Coordination ATL de Saint-Gilles Instruction Publique

- Nathalie Cunha
- Eva Septier De Rigny
- ✉ Place Van Meenen, 39 - 1060 Bruxelles
- ☎ 02/536.02.98 - Fax : 02/536.17.09
- @ ncunhameira@stgilles.irisnet.be
- @ eseptierderigny@stgilles.irisnet.be
- 🌐 www.animalin.be

SAINT JOSSE-TEN-NOODE

Commune de Saint-Josse-Ten-Noode

- Sandra Goffaux
- ✉ Avenue de l'Astronomie, 13 - 1210 Saint-Josse
- ☎ 02/220.28.82 - Fax : 02/220.25.07
- @ atl@stjosse.irisnet.be ou sgoffaux@stjosse.irisnet.be

SCHAERBEEK

Réseau Coordination Enfance

- Michelle Uthurry
- Amélie Fiévez
- ✉ Rue Philomène, 37 - 1030 Schaerbeek
- ☎ 02/219.26.04 - Fax : 02/218.87.34
- @ saes@extrascolaire-schaerbeek.be
- 🌐 www.extrascolaire-schaerbeek.be

UCCLE

Service Extrascolaire

- Brigitte Buisson
- Sofia Gargouri
- ✉ Chaussée d'Alseberg, 860 - 1180 Uccle
- ☎ 02/378.48.64 - Fax : 348.68.04
- @ aes@uccle.be
- 🌐 www.uccle.aes.irisnet.be/AES/

WATERMAEL-BOITSFORT

Coordination ATL de Watermael-Boitsfort

- Maité de Hemptinne
- ✉ Rue du ministre, 3 - 1170 Watermael-Boisfort
- ☎ 02/674.75.27 - Fax : 02/674.74.61
- @ mdhemptinne@wb.irisnet.be





Avec le soutien de la commune de Forest et de l'ONE

Editeur responsable

Le collège des Bourgmestre et Echevins
Rue du Curé, 2
1190 Bruxelles

Récolte des données

Service Accueil Temps Libre
Sabrina Sabach & Gino Van bockstael
Rue du Curé, 2
1190 Bruxelles

Maquette et mise en page

IPM Printing sa
www.ipmprinting.be